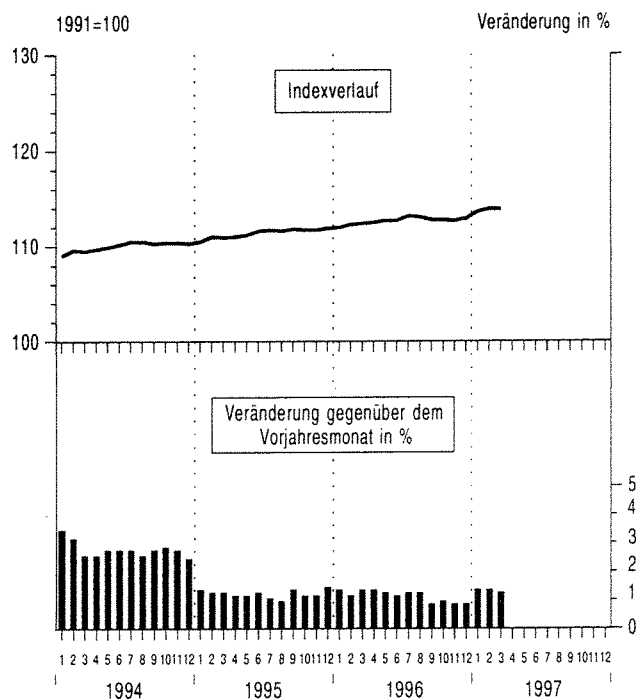


MI 2 - m 3/97  
Ausgegeben im April 1997

## Preisindex für die Lebenshaltung März 1997

Preisindex für die Lebenshaltung von 4-Personen-Haushalten von  
Arbeitern und Angestellten mit mittlerem Einkommen im Saarland  
Basis 1991 = 100



Herausgeber:

Statistisches Landesamt  
Saarland  
Virchowstraße 7, 66119 Saarbrücken  
Postfach 10 30 44, 66030 Saarbrücken  
Telefon: (06 81) 5 01 - 59 35  
Telefax: (06 81) 5 01 - 59 21

Nachdruck, auch auszugsweise, nur mit  
Quellenangabe gestattet

## Erläuterungen

### Neuberechnung des Preisindex für die Lebenshaltung auf Basis 1991.

Der Preisindex für die Lebenshaltung gehört als Maßstab für die Preisentwicklung von Gütern des privaten Verbrauchs zu den wichtigsten statistischen Daten. Dieser Indexzahl liegt ein vom Statistischen Bundesamt entwickeltes bundeseinheitliches Wägungsschema mit der Ausgabenstruktur des Basisjahres zugrunde. Die Anteile der Güter an diesem sogenannten Warenkorb repräsentieren die Verbrauchsstruktur des Haushaltstyps eines 4-Personen-Haushalts von Arbeitern und Angestellten mit mittlerem Einkommen im Basisjahr.

Dieser Warenkorb wird monatlich hinsichtlich seiner preislichen Veränderung überprüft. Dazu werden in neun Berichtsgemeinden im Saarland die Verbraucherpreise für ausgewählte Waren und Dienstleistungen erhoben.

Der Berechnung des Preisindex für die Lebenshaltung im Saarland lag bisher die Ausgabenstruktur der Haushalte vom 1985 zugrunde. Mit dem Berichtsmonat Juli 1996 wurde die Indexberechnung auf das neue Basisjahr 1991 umgestellt und lehnt sich damit an die Berechnungen des Statistischen Bundesamtes an. Neben der Anpassung des Warenkorbs und der Indexgewichte wurde die Indexumstellung auf Basis 1991 zum Anlaß genommen, eine Reihe von methodischen und konzeptionellen Änderungen vorzunehmen.

Der Preisindex für die Lebenshaltung auf neuer Originalbasis 1991 (= 100) wurde bis Januar 1991 zurückgerechnet und über diesen Monat mit dem Index auf Originalbasis 1985 zu einer durchlaufenden Reihe verkettet. Die Indexreihen früherer Basisjahre in der Darstellung 1985 (= 100) und 1976 (= 100) sind ab Januar 1991 mit der Entwicklung des Index auf Basis 1991 fortgeschrieben worden. Dies führt ab diesem Zeitpunkt zu leicht geänderten Ergebnissen, sowohl bei den Indexzahlen selbst auch bei den daraus berechneten prozentualen Veränderungen zwischen zwei Zeitpunkten.

(Weitere Informationen dazu in: Monatsheft des Statistischen Landesamtes Saarland, Ausgabe 6/96, S. 16-19).

## 1. Preisindex für die Lebenshaltung von 4-Personen-Haushalten von Arbeitern und Angestellten mit mittlerem Einkommen im März 1997

Index und Veränderungen nach Haupt- und Untergruppen (Verwendungszweck)  
1991 = 100

Waren- gliche- rungs- zahl	Gruppe Untergruppe	1996	1997		Veränderung März 1997 gegen	
		März	Februar	März	März 96	Febr. 97
		1991 = 100			%	
<b>1</b>	<b>Nahrungsmittel, Getränke und Tabakwaren</b>	<b>107,9</b>	<b>108,1</b>	<b>108,3</b>	<b>0,4</b>	<b>0,2</b>
11	Fleisch, Fleischerzeugnisse, Fische und Fischerzeugnisse	106,6	108,6	108,8	2,1	0,2
111	Fleisch, frisch, gefroren oder tiefgefroren	106,6	109,7	109,3	2,5	-0,4
114	Wurstwaren, Schinken, Speck	107,5	109,3	109,4	1,8	0,1
117	Fische und Fischfilets	95,6	83,8	84,9	-11,2	1,3
118	Fischkonserven	108,5	110,3	110,4	1,8	0,1
12	Milch, Milcherzeugnisse, Eier, Speisefette und -öle	103,0	101,0	101,6	-1,4	0,6
121	Trinkmilch	101,1	100,5	100,5	-0,6	-
124	Käse	101,6	99,2	99,4	-2,2	0,2
125	Eier	100,1	98,6	99,3	-0,8	0,7
127	Butter	100,0	96,9	96,4	-3,6	-0,5
129	Andere Speisefette und -öle	109,8	110,1	110,5	0,6	0,4
13	Obst, Obsterzeugnisse	101,1	99,1	100,7	-0,4	1,6
131	Kernobst, frisch	91,1	88,6	92,0	1,0	3,8
134	Süd- und Zitrusfrüchte	114,6	110,9	112,9	-1,5	1,8
14	Kartoffeln, Gemüse, Kartoffel- und Gemüseerzeugnisse	109,5	102,9	99,9	-8,8	-2,9
141	Kartoffeln, frisch	124,3	92,6	88,8	-28,6	-4,1
143	Speisekohl, frisch	120,5	107,2	97,3	-19,3	-9,2
144	Blatt- und Stengelgemüse	139,1	136,4	117,4	-15,6	-13,9
145	Fruchtgemüse, frisch	107,2	98,9	100,6	-6,2	1,7
148	Gemüsekonserven	102,1	101,5	101,7	-0,4	0,2
15	Brot und andere Backwaren	110,1	113,1	113,1	2,7	-
151	Brot und andere Backwaren aus Brotteig	111,6	114,5	114,6	2,7	0,1
154	Feine Backwaren	111,9	115,6	115,5	3,2	-0,1
157	Dauerbackwaren	100,8	102,9	102,9	2,1	-
16	Zucker, Süßwaren, Marmelade	99,6	99,7	99,7	0,1	-
17	Andere Nahrungsmittel (einschl. Fertiggerichten)	108,2	106,1	106,2	-1,8	0,1
171	Mehl, Grieß u.ä. Getreideerzeugnisse	103,7	102,1	102,4	-1,3	0,3
173	Teigwaren und Nahrungsmittel sonstiger Art	106,3	105,9	106,1	-0,2	0,2
175	Gewürze, Soßen u. verwandte Back- und Speisezutaten	107,6	107,8	107,5	-0,1	-0,3

Waren- giede- rungs- zahl	Gruppe Untergruppe	1996	1997		Veränderung März 1997 gegen	
		März	Februar	März	März 96	Febr. 97
		1991 = 100			%	
18	Getränke, Tabakwaren	112,3	113,4	114,2	1,7	0,7
181	Frucht- und Gemüsesäfte, Fruchtnektare	104,7	103,9	103,9	-0,8	-
182	Andere alkoholfreie Getränke	114,0	111,9	114,3	0,3	2,1
184	Kaffee	117,8	115,7	118,6	0,7	2,5
186	Spirituosen	105,4	105,6	105,4	-	-0,2
187	Bier	112,4	112,4	113,4	0,9	0,9
188	Trauben- und Fruchtweine	105,9	105,3	105,1	-0,8	-0,2
189	Tabakwaren	114,4	118,8	118,8	3,8	-
19	Verzehr v. Speisen und Getränken in Kantinen, Gaststätten	109,9	110,7	110,7	0,7	-
194	Verzehr von Speisen in Gaststätten u.ä.	107,9	108,4	108,4	0,5	-
197	Verzehr v. Getränken in Kantinen, Gaststätten u.ä.	113,0	114,7	114,7	1,5	-
<b>2</b>	<b>Bekleidung, Schuhe</b>	<b>109,0</b>	<b>108,9</b>	<b>109,0</b>	<b>-</b>	<b>0,1</b>
21	Herrnoberbekleidung	105,3	103,0	103,0	-2,2	-
22	Damenoberbekleidung	104,5	104,4	104,4	-0,1	-
23	Knabenoberbekleidung	121,4	121,4	121,4	-	-
24	Mädchenoberbekleidung	108,2	109,1	109,1	0,8	-
25	Sportbekleidung	106,8	107,3	107,3	0,5	-
26	Herrn-, Damen-, Kinderwäsche, Säuglingsbekleidung	110,7	111,3	111,0	0,3	-0,3
28	Schuhe	108,4	108,3	108,8	0,4	0,5
<b>3</b>	<b>Wohnungsmieten, Energie (ohne Kraftstoffe)</b>	<b>114,4</b>	<b>116,7</b>	<b>116,5</b>	<b>1,8</b>	<b>-0,2</b>
31	Wohnungsmieten (einschl. Nebenkosten)	118,2	120,3	120,3	1,8	-
32	Energie (ohne Kraftstoffe)	99,1	102,3	101,3	2,2	-1,0
321	Elektrizität	99,4	99,4	99,4	-	-
322	Gas	105,7	108,8	108,8	2,9	-
323	Flüssige Brennstoffe	90,7	101,8	91,7	1,1	-9,9
324	Feste Brennstoffe	108,7	108,9	108,9	0,2	-
325	Umlagen für Zentralheizung, Fernwärme	97,1	105,6	106,1	9,3	0,5
<b>4</b>	<b>Möbel, Haushaltsgeräte u.a. Güter f. d. Haushaltsführung</b>	<b>108,9</b>	<b>109,3</b>	<b>109,4</b>	<b>0,5</b>	<b>0,1</b>
41	Möbel	107,9	108,3	108,8	0,8	0,5
42	Bodenbeläge, Heimtextilien, Haushaltswäsche	106,4	106,8	106,9	0,5	0,1
43	Heiz- und Kochgeräte, andere elektr. Haushaltsgeräte	101,6	101,6	101,6	-	-
44	Geschirr u.a. Gebrauchsgüter für die Haushaltsführung	111,4	111,8	111,8	0,4	-
45	Verbrauchsgüter für die Haushaltsführung	109,4	109,7	109,9	0,5	0,2
49	Tapeten, Anstrichfarben, Baustoffe, fr. Reparaturen a.d. Wohnung	117,2	118,1	118,1	0,8	-
<b>5</b>	<b>Güter für die Gesundheits- und Körperpflege</b>	<b>114,1</b>	<b>117,8</b>	<b>117,9</b>	<b>3,3</b>	<b>0,1</b>
51	Verbrauchsgüter für die Gesundheitspflege	155,3	180,4	180,4	16,2	-
52	Gebrauchsgüter für die Gesundheitspflege	108,7	111,6	111,6	2,7	-
56	Verbrauchsgüter für die Körperpflege	105,6	104,9	104,9	-0,7	-
57	Gebrauchsgüter für die Körperpflege	102,0	101,1	101,1	-0,9	-
58	Dienstleistungen für die Körperpflege	124,2	125,4	125,9	1,4	0,4
<b>6</b>	<b>Güter für Verkehr und Nachrichtenübermittlung</b>	<b>116,2</b>	<b>117,5</b>	<b>117,7</b>	<b>1,3</b>	<b>0,2</b>
61	Kraftfahrzeuge und Fahrräder	111,4	110,0	109,6	-1,6	-0,4
63	Kraftstoffe	120,0	128,6	129,6	8,0	0,8
65	Fremde Rep. u.a. Dienstleistungen für Kfz	128,3	130,6	131,9	2,8	1,0
67	Fremde Verkehrsleistungen	119,2	119,5	120,2	0,8	0,6
671	Personenbeförderung mit Stadtbahnen, O-Bussen	123,7	124,5	124,5	0,6	-
673	Personenbeförderung mit Zügen der Bundesbahn u.ä.	115,7	115,7	115,7	-	-
69	Nachrichtenübermittlung	108,8	107,8	107,2	-1,5	-0,6
691	Fernsprechgebühren	107,1	105,8	105,1	-1,9	-0,7
695	Brief- und Paketbeförderung	120,7	121,9	121,9	1,0	-
<b>7</b>	<b>Güter für Bildung, Unterhaltung, Freizeit</b>	<b>111,1</b>	<b>113,0</b>	<b>114,1</b>	<b>2,7</b>	<b>1,0</b>
71	Fernseh-, Rundfunk-, Phono-, Foto- und Kinogeräte	95,8	95,6	95,6	-0,2	-
72	Andere Gebrauchsgüter f. Bildung, Unterhaltung	105,3	105,2	105,2	-0,1	-
73	Bücher, Zeitungen, Zeitschriften	117,3	120,5	120,7	2,9	0,2
74	Verbrauchsgüter f. Bildung, Unterhaltung	109,4	108,9	108,9	-0,5	-
75	Unterrichtsleistungen	119,9	120,1	121,4	1,3	1,1
76	Dienstleist. für Bildung, Unterhaltung	120,4	128,8	133,9	11,2	4,0
77	Pflanzen, Güter für die Gartenpflege	109,4	110,3	110,2	0,7	-0,1
<b>8</b>	<b>Güter f. d. persönl. Ausst., Dienstl. d. Beherbergungsgewerbes</b>	<b>121,3</b>	<b>125,8</b>	<b>124,3</b>	<b>2,5</b>	<b>-1,2</b>
81	Güter für die persönliche Ausstattung	103,9	105,4	105,4	1,4	-
83	Dienstleistungen des Beherbergungsgewerbes	114,1	121,3	116,6	2,2	-3,9
85	Pauschalreisen	105,8	112,1	110,0	4,0	-1,9
87	Dienstleistungen der Kreditinstitute und Versicherungen	126,8	130,4	130,5	2,9	0,1
89	Dienstleistungen u. Reparaturen sonstiger Art	149,0	151,7	151,9	1,9	0,1
	<b>Gesamtlebenshaltung</b>	<b>112,4</b>	<b>113,9</b>	<b>113,9</b>	<b>1,3</b>	<b>-</b>

## 2. Preisindex für die Lebenshaltung von 4-Personen-Haushalten von Arbeitern und Angestellten mit mittlerem Einkommen

(Langfristige Übersicht der Jahresergebnisse)

### Gliederung nach Hauptgruppen (Verwendungszweck) 1991 = 100

Jahr Monat	Gesamt- index	Hauptgruppe									
		Nahrungs- mittel, Getränke, Tabak- waren	Beklei- dung, Schuhe	Wohnungsmieten, Energie (ohne Kraftstoffe)			Möbel, Haushalts- geräte u. andere Güter für die Haushalts- führung	Güter für			
				zu- sammen	Woh- nungs- mieten	Energie (ohne Kraftstoffe)		die Gesund- heits- und Körper- pflege	Verkehr und Nach- richten über- mittlung	Bildung, Unter- haltung, Freizeit	die pers. Ausstatt., Dienstlei- stungen des Beher- bergungs- gewerbes sowie Güter sonst. Art
<b>Wägungs- anteil</b>	<b>1 000</b>	<b>237,69</b>	<b>76,14</b>	<b>253,16</b>	<b>202,44</b>	<b>50,72</b>	<b>71,09</b>	<b>36,33</b>	<b>170,00</b>	<b>100,84</b>	<b>54,75</b>
1984 D	88,7	94,8	84,5	87,3	82,8	101,6	90,1	84,5	87,5	91,7	77,8
1985 D	90,5	95,2	87,9	90,5	85,5	107,7	91,6	85,8	89,2	92,8	80,3
1986 D	90,6	95,2	90,0	90,3	87,9	98,7	92,4	86,7	84,8	94,1	83,9
1987 D	91,0	93,9	91,8	90,2	90,1	90,7	93,2	87,3	86,8	94,8	85,9
1988 D	91,7	93,0	94,3	90,9	91,6	88,6	94,2	89,7	87,6	95,9	88,8
1989 D	94,2	94,9	95,8	93,6	94,1	91,8	95,9	95,2	92,3	97,1	91,6
1990 D	96,6	97,4	97,6	96,4	96,6	95,6	97,9	97,7	94,8	98,7	93,1
1991 D	100,0	100,0	100,0	100,0	100,0	100,0	100,0	100,0	100,0	100,0	100,0
1992 D	103,4	102,9	102,3	102,7	103,6	99,1	102,5	103,2	104,6	103,8	107,7
1993 D	107,0	104,9	104,7	106,6	108,1	100,8	105,6	107,6	109,3	107,2	115,4
1994 D	110,0	106,1	106,1	111,6	113,7	103,0	107,2	111,7	113,1	108,6	121,0
1995 D	111,4	107,1	107,7	113,7	116,4	102,8	108,1	113,1	113,4	109,9	123,8
1996 D	112,7	107,4	108,7	115,2	119,0	99,8	109,0	114,8	116,6	111,0	123,9

D= Jahresdurchschnitt; arithmetisches Mittel aus den 12 Monatsergebnissen.

### 3. Preisindex für die Lebenshaltung von 4-Personen-Haushalten von Arbeitern und Angestellten mit mittlerem Einkommen

(Mehrjährige Übersicht der Monatsergebnisse)

#### Gliederung nach Hauptgruppen (Verwendungszweck)

1991 = 100

Jahr Monat	Gesamt- index	Hauptgruppe									
		Nahrungs- mittel, Getränke, Tabak- waren	Beklei- dung, Schuhe	Wohnungsmieten, Energie (ohne Kraftstoffe)			Möbel, Haushalts- geräte u. andere Güter für die Haushalts- führung	Güter für			
				zu- sammen	Woh- nungs- mieten	Energie (ohne Kraftstoffe)		die Gesund- heits- und Körper- pflege	Verkehr und Nach- richten über- mittlung	Bildung, Unter- haltung, Freizeit	die pers. Ausstatt., Dienstlei- stungen des Beher- bergungs- gewerbes sowie Güter sonst. Art
<b>1992</b>											
Jan.	101,8	101,7	101,1	101,4	102,0	98,9	101,2	102,2	102,2	103,2	101,6
Febr.	102,4	102,6	101,1	101,6	102,2	99,4	101,8	102,5	102,7	103,4	104,3
März	102,6	102,8	101,7	101,6	102,4	98,8	101,8	102,8	103,4	103,7	104,0
April	103,1	103,3	101,7	102,0	102,7	99,0	102,0	102,8	104,5	103,5	105,9
Mai	103,3	103,4	102,0	102,1	102,8	99,2	102,4	102,9	104,9	103,6	105,9
Juni	103,6	103,8	102,1	102,3	103,1	99,2	102,5	103,1	105,1	103,2	109,0
Juli	103,8	103,4	102,1	102,4	103,3	98,8	102,6	103,4	105,0	103,2	113,9
August	103,9	102,8	102,1	103,3	104,5	98,8	102,9	103,4	104,8	103,5	113,7
September	103,8	102,6	102,4	103,4	104,5	99,3	103,2	103,9	105,4	104,0	109,0
Oktober	103,9	102,5	103,1	103,7	104,7	99,5	103,2	103,9	105,3	104,5	108,2
November	104,4	102,7	103,6	104,5	105,7	99,5	103,4	104,0	106,0	105,1	107,7
Dezember	104,5	103,0	104,0	104,4	105,7	99,2	103,5	104,0	105,8	105,2	108,6
<b>1993</b>											
Jan.	105,3	104,0	104,0	105,8	107,0	100,8	103,6	104,4	106,8	105,5	109,3
Febr.	106,2	104,3	104,0	106,2	107,7	100,5	104,8	107,7	108,2	106,2	112,9
März	106,7	105,0	104,7	106,5	107,8	101,0	105,3	107,8	108,9	107,0	111,8
April	106,9	105,2	104,2	106,5	107,8	101,3	105,4	107,7	109,3	107,0	113,8
Mai	106,9	105,0	104,6	106,5	107,8	101,3	105,6	107,8	109,5	107,1	113,5
Juni	107,2	105,4	104,6	106,5	107,9	100,9	105,7	108,0	109,6	107,0	116,3
Juli	107,5	105,2	104,6	106,5	107,9	100,8	105,8	108,1	109,8	107,0	122,4
August	107,7	104,9	104,6	106,9	108,5	100,4	105,9	108,0	110,1	107,2	122,9
September	107,3	104,7	104,9	106,8	108,5	100,2	106,1	107,8	109,6	107,6	117,1
Oktober	107,3	104,7	105,0	107,0	108,5	100,9	106,2	107,8	109,7	108,0	115,6
November	107,4	104,8	105,4	107,0	108,5	101,1	106,4	107,7	110,3	108,1	114,1
Dezember	107,6	105,0	105,5	107,5	109,1	100,9	106,6	108,0	109,9	108,2	115,1
<b>1994</b>											
Jan.	109,0	105,0	105,6	110,3	112,1	103,2	106,6	111,4	112,7	108,4	115,9
Febr.	109,6	105,6	105,6	110,8	112,7	103,5	106,7	111,5	113,0	108,6	119,8
März	109,5	105,5	105,8	111,1	113,1	103,2	107,0	111,5	112,8	108,5	118,5
April	109,7	106,0	105,9	111,5	113,5	103,3	107,2	111,4	113,0	108,5	118,0
Mai	109,9	106,2	106,0	111,5	113,6	103,3	107,3	111,4	113,0	108,4	119,8
Juni	110,2	106,6	106,0	111,5	113,6	103,1	107,3	111,5	113,4	108,4	121,7
Juli	110,5	106,5	106,1	111,7	113,9	102,9	107,2	111,6	113,0	108,3	127,9
August	110,5	106,0	106,1	111,7	113,9	102,9	107,2	111,7	113,9	108,4	127,6
September	110,3	106,3	106,1	112,1	114,4	102,7	107,2	111,9	113,2	108,6	122,8
Oktober	110,4	106,5	106,2	112,2	114,5	102,8	107,3	111,9	113,3	108,9	121,2
November	110,4	106,4	106,9	112,2	114,6	102,8	107,6	112,0	113,6	109,0	118,6
Dezember	110,3	106,3	106,9	112,2	114,6	102,5	107,6	112,0	112,8	109,2	119,7

### Noch: 3. Preisindex für die Lebenshaltung von 4-Personen-Haushalten von Arbeitern und Angestellten mit mittlerem Einkommen

(Mehrjährige Übersicht der Monatsergebnisse)

#### Gliederung nach Hauptgruppen (Verwendungszweck)

1991 = 100

Jahr Monat	Gesamt- index	Hauptgruppe									
		Nahrungs- mittel, Getränke, Tabak- waren	Beklei- dung, Schuhe	Wohnungsmieten, Energie (ohne Kraftstoffe)			Möbel, Haushalts- geräte u. andere Güter für die Haushalts- führung	Güter für			
				zu- sammen	Woh- nungs- mieten	Energie (ohne Kraftstoffe)		die Gesund- heits- und Körper- pflege	Verkehr und Nach- richten über- mittlung	Bildung, Unter- haltung, Freizeit	die pers. Ausstatt., Dienstlei- stungen des Beher- bergungs- gewerbes sowie Güter sonst. Art
<b>1995</b>											
Jan.	110,5	106,9	106,9	112,3	114,6	103,3	107,6	112,0	113,1	109,6	119,6
Febr.	111,0	107,5	106,9	112,6	115,0	103,1	107,7	112,9	113,1	109,9	122,3
März	110,9	107,6	106,9	112,6	115,0	102,8	107,8	112,8	112,9	109,8	121,3
April	111,0	107,6	107,3	112,6	115,0	102,9	107,9	112,9	112,7	109,8	123,5
Mai	111,2	107,7	107,8	113,2	115,8	102,8	107,9	113,0	112,6	109,7	122,6
Juni	111,6	107,8	107,8	113,7	116,4	102,8	107,9	112,8	113,6	109,7	125,1
Juli	111,7	107,3	107,8	113,8	116,6	102,6	108,1	113,1	112,4	109,8	131,7
August	111,6	106,8	107,8	113,8	116,6	102,6	108,2	113,1	113,1	109,8	130,7
September	111,8	106,7	107,9	114,6	117,6	102,7	108,3	113,7	114,4	109,9	125,0
Oktober	111,7	106,4	108,3	114,6	117,6	102,5	108,3	113,8	114,1	110,2	123,7
November	111,7	106,6	108,4	115,0	118,2	102,5	108,7	113,8	114,6	110,4	119,3
Dezember	111,9	106,8	108,4	115,1	118,2	102,9	108,8	113,8	114,7	110,6	120,2
<b>1996</b>											
Januar	112,0	107,1	108,4	114,2	118,2	98,5	108,8	113,9	115,8	110,7	120,6
Februar	112,3	107,7	108,6	114,3	118,2	99,0	108,8	114,0	116,0	110,5	123,1
März	112,4	107,9	109,0	114,4	118,2	99,1	108,9	114,1	116,2	111,1	121,3
April	112,5	108,0	108,6	114,5	118,2	99,6	108,8	114,9	116,7	111,1	120,5
Mai	112,7	107,9	108,7	114,9	118,8	98,9	108,9	114,9	117,0	111,0	122,9
Juni	112,9	108,0	108,7	115,3	119,4	98,8	108,9	114,9	116,8	111,0	124,9
Juli	113,2	107,5	108,7	115,4	119,4	99,2	109,0	115,3	116,7	110,8	131,4
August	113,1	107,1	108,7	115,4	119,4	99,2	109,0	115,3	116,5	110,9	131,4
September	112,8	106,8	108,9	115,7	119,4	101,0	109,0	115,2	117,1	110,9	124,9
Oktober	112,8	106,7	108,8	116,0	119,5	102,0	109,0	115,3	116,9	111,1	124,3
November	112,7	107,0	108,9	116,3	120,1	101,1	109,1	114,9	116,9	111,1	119,6
Dezember	112,9	107,4	108,9	115,9	119,5	101,5	109,2	114,9	116,9	111,3	122,1
<b>1997</b>											
Januar	113,6	108,6	108,9	117,0	120,3	103,8	109,2	115,1	117,2	112,9	121,6
Februar	113,9	108,1	108,9	116,7	120,3	102,3	109,3	117,8	117,5	113,0	125,8
März	113,9	108,3	109,0	116,5	120,3	101,3	109,4	117,9	117,7	114,1	124,3
April											
Mai											
Juni											
Juli											
August											
September											
Oktober											
November											
Dezember											

#### 4. Preisindex für die Lebenshaltung von 4-Personen-Haushalten von Arbeitern und Angestellten mit mittlerem Einkommen im Saarland auf verschiedenen Basisjahren

		1986	1987	1988	1989	1990	1991	1992	1993	1994	1995	1996	1997
Januar	a	91,1	90,9	91,2	93,3	95,4	98,2	101,8	105,3	109,0	110,5	112,0	113,6
	b	100,6	100,4	100,8	103,1	105,4	108,5	112,5	116,3	120,4	122,1	123,7	125,5
	c	121,6	121,3	121,8	124,6	127,4	131,1	135,9	140,6	145,5	147,5	149,5	151,7
Februar	a	91,2	91,0	91,3	93,6	95,8	98,8	102,4	106,2	109,6	111,0	112,3	113,9
	b	100,7	100,5	100,9	103,4	105,8	109,2	113,1	117,3	121,1	122,6	124,1	125,8
	c	121,7	121,5	121,9	125,0	127,9	131,9	136,7	141,8	146,3	148,2	149,9	152,1
März	a	90,7	90,9	91,4	93,7	95,9	98,7	102,6	106,7	109,5	110,9	112,4	113,9
	b	100,2	100,4	101,0	103,5	106,0	109,1	113,4	117,9	121,0	122,5	124,2	125,8
	c	121,1	121,3	122,1	125,1	128,1	131,8	137,0	142,4	146,2	148,1	150,1	152,1
April	a	90,7	91,1	91,7	94,3	96,0	98,9	103,1	106,9	109,7	111,0	112,5	
	b	100,2	100,7	101,3	104,2	106,1	109,3	113,9	118,1	121,2	122,6	124,3	
	c	121,1	121,7	122,4	125,9	128,2	132,0	137,6	142,7	146,5	148,2	150,2	
Mai	a	90,8	91,2	91,8	94,5	96,3	99,3	103,3	106,9	109,9	111,2	112,7	
	b	100,3	100,8	101,4	104,4	106,4	109,7	114,1	118,1	121,4	122,9	124,5	
	c	121,2	121,8	122,5	126,2	128,6	132,6	137,9	142,7	146,7	148,5	150,5	
Juni	a	90,8	91,1	91,8	94,4	96,2	99,8	103,6	107,2	110,2	111,6	112,9	
	b	100,3	100,7	101,4	104,3	106,3	110,3	114,5	118,4	121,8	123,3	124,7	
	c	121,2	121,7	122,5	126,0	128,5	133,2	138,3	143,1	147,1	149,0	150,7	
Juli	a	90,3	91,0	91,7	94,3	96,3	101,0	103,8	107,5	110,5	111,7	113,2	
	b	99,8	100,5	101,3	104,2	106,4	111,6	114,7	118,8	122,1	123,4	125,1	
	c	120,6	121,5	122,4	125,9	128,6	134,8	138,6	143,5	147,5	149,1	151,1	
August	a	90,1	90,9	91,7	94,3	96,8	100,9	103,9	107,7	110,5	111,6	113,1	
	b	99,6	100,4	101,3	104,2	106,9	111,5	114,8	119,0	122,1	123,3	125,0	
	c	120,4	121,3	122,4	125,9	129,2	134,7	138,7	143,8	147,5	149,0	151,0	
September	a	90,3	90,7	91,7	94,3	97,3	100,8	103,8	107,3	110,3	111,8	112,8	
	b	99,8	100,2	101,3	104,2	107,5	111,4	114,7	118,6	121,9	123,5	124,6	
	c	120,6	121,1	122,4	125,9	129,9	134,6	138,6	143,2	147,3	149,3	150,6	
Oktober	a	90,1	90,8	91,8	94,5	97,8	100,9	103,9	107,3	110,4	111,7	112,8	
	b	99,6	100,3	101,4	104,4	108,1	111,5	114,8	118,6	122,0	123,4	124,6	
	c	120,4	121,2	122,5	126,2	130,6	134,7	138,7	143,2	147,4	149,1	150,6	
November	a	90,2	90,9	92,0	94,7	97,7	101,2	104,4	107,4	110,4	111,7	112,7	
	b	99,7	100,4	101,7	104,6	107,9	111,8	115,4	118,7	122,0	123,4	124,5	
	c	120,5	121,3	122,9	126,4	130,4	135,1	139,4	143,4	147,4	149,1	150,5	
Dezember	a	90,3	91,0	92,2	95,0	97,7	101,4	104,5	107,6	110,3	111,9	112,9	
	b	99,8	100,5	101,9	105,0	107,9	112,0	115,5	118,9	121,9	123,6	124,7	
	c	120,6	121,5	123,1	126,9	130,4	135,4	139,5	143,6	147,3	149,4	150,7	
Durchschnitt	a	90,6	91,0	91,7	94,2	96,6	100,0	103,4	107,0	110,0	111,4	112,7	
	b	100,1	100,5	101,3	104,1	106,7	110,5	114,3	118,2	121,6	123,1	124,5	
	c	120,9	121,4	122,4	125,8	129,0	133,5	138,1	142,8	146,9	148,7	150,5	

a) 1991=100, b) <sup>1)</sup> 1985=100, c) <sup>1)</sup> 1980=100 1) Ab Januar 1991 auf Originalbasis 1991, also nach den Verbrauchsverhältnissen des Jahres 1991.

#### Rechnen mit Indexzahlen

Die Indexentwicklung von einem Zeitpunkt zum anderen kann in Punkten oder in Prozent ausgedrückt werden.

Die Indexveränderung nach Punkten ergibt sich als Differenz zwischen dem neuen und dem alten Indexstand. Das Ergebnis ist je nach Wahl des Basisjahres unterschiedlich.

Die Indexentwicklung in Prozent kann nach der Formel  $\left( \frac{\text{neuer Indexstand}}{\text{alter Indexstand}} \times 100 \right) - 100$  berechnet werden.

Das Ergebnis ist von der Wahl des Basisjahres unabhängig, abgesehen von geringfügigen Rundungsdifferenzen.

Hierzu ein Beispiel:

Der Preisindex für die Lebenshaltung belief sich auf Basis 1991 (=100) im Januar 1993 auf 105,3 und im August 1995 auf 111,6.

Er hat sich in dieser Zeit um  $111,6 - 105,3 = 6,3$  Punkte oder um  $\left( \frac{111,6}{105,3} \times 100 \right) - 100 = 5,9829 = 6,0\%$  erhöht.

Auf Basis 1980 (=100) macht die Zunahme zwar  $149,0 - 140,6 = 8,4$  Punkte aber (ebenso wie auf Basis 1991)

$\left( \frac{149,0}{140,6} \times 100 \right) - 100 = 5,9744 = 6,0\%$  aus.

# Veröffentlichungen

## I. Zusammenfassende Schriften

### **Statistisches Handbuch für das Saarland**

Erscheint zweijährlich im Wechsel mit Statistisches Taschenbuch für das Saarland.

Das Statistische Handbuch vermittelt aus dem Bereich der amtlichen Statistik die jeweils aktuellen Ergebnisse. Dem Benutzer steht reiches Zahlenmaterial aus sämtlichen Bereichen des wirtschaftlichen, kulturellen und sozialen Lebens zur Verfügung. Durch Zeit- und regionale Vergleiche lassen sich Entwicklungen in der Bevölkerungs-, der Wirtschafts- und Sozialstruktur erkennen.

### **Statistisches Taschenbuch für das Saarland**

Erscheint zweijährlich im Wechsel mit Statistisches Handbuch für das Saarland.

Das Statistische Taschenbuch will die zweijährliche Erscheinungsphase des Handbuchs durch Publizierung der jeweils neuesten, wichtigsten Daten der amtlichen Statistik ausfüllen. In seiner Gliederung ist es nicht so differenziert angelegt wie das bedeutend umfangreichere Handbuch. In einem Anhang werden zusätzlich die wichtigsten Daten der amtlichen Statistik für die übrigen Bundesländer aufgeführt.

### **Saarland heute - Statistische Kurzinformationen (erscheint jährlich)**

## II. Fachstatistische Schriften

### **Handbuch Öffentliche Finanzen**

Erscheinungsweise jährlich.

Das Handbuch stellt Grunddaten über die aktuelle Finanzsituation im öffentlichen Bereich zur Verfügung. Angegeben sind sowohl einfache Bestandszahlen als auch funktional gegliederte Ergebnisse für Gemeinden und Land.

### **Statistische Berichte**

Zur schnellen Unterrichtung von Verwaltung und anderen Interessenten werden hier die neuesten Ergebnisse der laufenden Statistiken wie auch die ersten Resultate von Sondererhebungen veröffentlicht. Ihre sachliche Gliederung ist sehr differenziert und bundeseinheitlich festgelegt.

### **Bildung - Kurzinformation (erscheint jährlich)**

## III. Reihen

### **Einzelschrift zur Statistik des Saarlandes**

In dieser Reihe, die bis heute fast 100 Einzelschriften umfaßt, werden aus dem gesamten Spektrum der amtlichen Statistik schwerpunktmäßig Einzelthemen behandelt.

### **Saarland in Zahlen (Sonderhefte)**

In dieser Serie werden die Ergebnisse von periodisch wiederkehrenden Zählungen veröffentlicht.

### **Saarländische Gemeindezahlen**

In dieser jährlich erscheinenden Publikation werden Informationen aus den verschiedensten Bereichen der amtlichen Statistik auf Gemeinde- bzw. Kreisebene veröffentlicht.

### **Volkswirtschaftliche Gesamtrechnungen der Länder (Gemeinschaftsveröffentlichungen der Statistischen Landesämter)**

Ergebnisse über Entstehung, Verteilung und Verwendung des Sozialprodukts nach Ländern sowie Bruttowertschöpfung der kreisfreien Städte und Landkreise, Erscheinungsweise ein- bis zweijährlich.

## IV. Verzeichnisse

wie Gemeindeverzeichnis, Schulverzeichnis, Krankenhausverzeichnis, Märkte im Saarland, Systematischer Datenbestandskatalog des saarländischen Informationssystem SAPLIS usw. werden jährlich aktualisiert herausgegeben;

neu: Straßenverzeichnis

Presse- und Informationsdienst

*Saarland*

STATISTISCHES LANDESAMT